



LE MARIN D'EAU DOUCE

Bulletin de liaison de l'A.B.P.F.



LE MOT DU PRESIDENT

Quai de Rohan

Chers adhérents,

La nouvelle saison va démarrer, l'occasion de reprendre la barre de nos bateaux. Souhaitons que la météo nous permette de naviguer dans de bonnes conditions. On peut espérer que le niveau de l'eau dans les canaux se maintienne et que la navigation soit rétablie dans le secteur de la Loire Atlantique.

Cette année, pour notre rencontre nautique nous allons revenir sur L'OUST et s'y retrouver suivant les disponibilités de chacun : le mardi 2 juillet à MONTERTELOT et le mercredi 3 sans doute à la Tertraie, pour arriver à ROHAN à partir du jeudi 4.

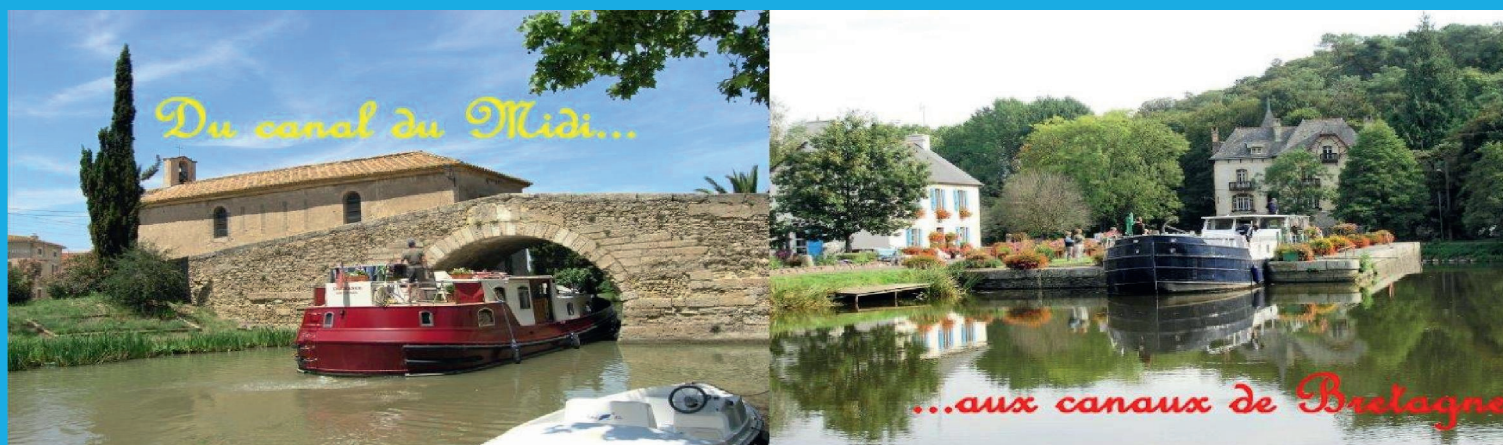
Il avait été envisagé de faire escale à JOSSELIN, le but c'est d'équilibrer les étapes, à cette date les places seront sans doute sollicitées.

Merci à Kader BENFERHAT et à Serge LAMBERT pour la fourniture des articles.

La prochaine sortie de printemps n'est pas encore définie mais allons essayer de la prévoir fin avril. L'idéal serait de la programmer en semaine afin de trouver des restaurants ouverts et à de meilleurs prix.

Bonne saison à toutes et à tous
Amicalement
Maurice Nicolazic





Du projet au monument du patrimoine

Sublime ce Canal du Midi ! Une merveille, seul qualificatif qui vient à l'esprit lorsqu'on le découvre et qu'on le parcourt du Port de l'Embouchure à Toulouse jusqu'à l'étang de Thau ! Canal Royal de Languedoc, Canal des Deux Mers, Canal du Midi, autant de noms que de superlatifs pour ce chef-œuvre, né du génie d'un homme qui n'était ni ingénieur, ni hydraulicien mais simple fermier des gabelles et qui se révèle grand visionnaire : Pierre-Paul Riquet. Il y mouillera sa chemise et sa fortune dans ce que l'on peut appeler une aventure humaine aux prolongements économiques et sociaux.

De nombreux ouvrages ont été écrits sur le Canal du Midi. Il n'est pas question ici d'évoquer toute l'histoire de ce canal, mais juste quelques points...L'idée de génie de Riquet est celle du franchissement du seuil de Naurouze point culminant d'immenses plaines entre Pyrénées et Massif Central et qui était le plus grand obstacle à la réalisation de ce canal...C'est là qu'il placera l'alimentation du point de partage des eaux entre Océan et Méditerranée à 189 mètres d'altitude en pleine Montagnes Noires. Il ouvre au printemps de 1667 le plus grand chantier que la province n'avait connu auparavant. Pas moins de quatorze années de dur labeur avec plus de 12000 ouvriers pour arriver à bout de cette œuvre pharaonique. Riquet ne verra pas son œuvre achevée ; il meurt dans son château de Bon-Repos, au mois d'octobre 1680 alors qu'il ne restait plus que trois kilomètres à creuser ! Son œuvre fut parachevée par ses héritiers et consolidée par Vauban...

Aujourd'hui le Canal du Midi, c'est 240 kilomètres de longueur, point culminant 189 mètres, dénivelé Toulouse-Naurouze 58 mètres, étang de Thau-Naurouze 110 mètres. 350 ouvrages d'art dont 126 ponts, 55 aqueducs, 6 barrages, 7 ponts-canaux, 63 écluses, dont une septuple, 1 quadruple, 4 triples, et 19 doubles émaillent le parcours.

Après avoir contribué, pendant près de deux siècles au désenclavement et au développement économique de toute une région, le chemin de fer, comme en Bretagne établira une redoutable et irréversible concurrence au canal dont il ne s'en remettra pas ! Avec le passage des derniers bateaux dans les années 70 de lourdes hypothèques pesaient sur son avenir ! Mais voilà en 1997 l'œuvre de Riquet ainsi que la mémoire de ce génie ne pouvaient avoir de plus bel hommage que son inscription au Patrimoine Mondial De l'Humanité !

Trois siècles après sa construction, il séduit, il fonctionne et il revit pleinement avec le tourisme fluvial...Qui a parlé de développement durable ? En voilà un exemple !



Passage de l'échelle des 9 écluses de Fonseranes

Du canal du Midi aux canaux de Bretagne

Si j'ai cité relativement au Canal du Midi, les Montagnes Noires, le château de Bon-Repos ou le bief de partage des eaux de Naurouze à 189 mètres d'altitude c'est pour cette coïncidence ou universalité de l'aventure des canaux ! En effet, Menez-Du ou Montagnes Noires bretonnes, abbaye de Bon-Repos et bief de partage des eaux à 184 mètres à Glomel montrent que nos canaux de Bretagne s'inscrivent, presque avec les mêmes mots, dans la même trempe que le Canal du Midi et les contingences de l'histoire !

Si aux motifs du canal du Midi s'imposaient la nécessité d'éviter le long contournement dangereux de la péninsule ibérique, d'éviter les pirates barbaresques et un Golfe de Gascogne souvent déchaîné, n'en a-t-il pas été de même pour nos canaux bretons ?

Se confronter d'abord à la mer : *« ...Restent à affronter les terribles courants du Raz de Sein qui déconcertent les plus habiles manœuvres...ou à se lancer au large sur une mer toujours violente afin de tourner l'Isle de sein et les rochers à fleur d'eau qui l'entourent... »*

Et puis l'ennemi :

« ...Dans les temps de guerre, les stations ennemies, auxquelles les gisements des côtes permet de s'établir et de mouiller l'ancre à l'ouvert des baies d'Audierne et de Douarnenez rendent dangereuses les communications maritimes... ». On se souvient aussi en Bretagne de la bataille des Cardinaux et du Blocus Continental...

Notre Canal des Deux-Mers c'est le Manche-Océan de Saint-Malo à Arzal dont les premiers travaux ont débuté en 1539 sous François Ier par la canalisation de la Vilaine entre Rennes et Messac.

Si le Canal du Midi distille toute une culture et une identité régionale de toute une province, le Canal de Nantes à Brest souvent dénommé « Canal de Bretagne » reflète par son histoire et sa géographie ce trait d'union de l'identité et de la culture bretonne.

LES RESERVOIRS D'ALIMENTATION DU CANAL DE NANTES A BREST



VILAINE EN FETE MAI 2024

COUP D'OEIL SUR LES ESCALES DE LA SEMAINE 2024

ARZAL - 5 et 10 mai
 5 mai après-midi : Ecluse
 10 mai soir : Port

PENESTIN - 5 mai
 Midi : Tréguier

CAMOEL - 6 mai
 Le soir au Port

BEGANNE - Folleux 7 mai
 Après-midi et soir : Port

NIVILLAC - Folleux 9 mai
 Après-midi et soir : Port

LA ROCHE-BERNARD 5 - 11 - 12 mai
 5 mai soir : Port
 11 mai après-midi et soir : Port
 12 mai midi et après-midi : Port

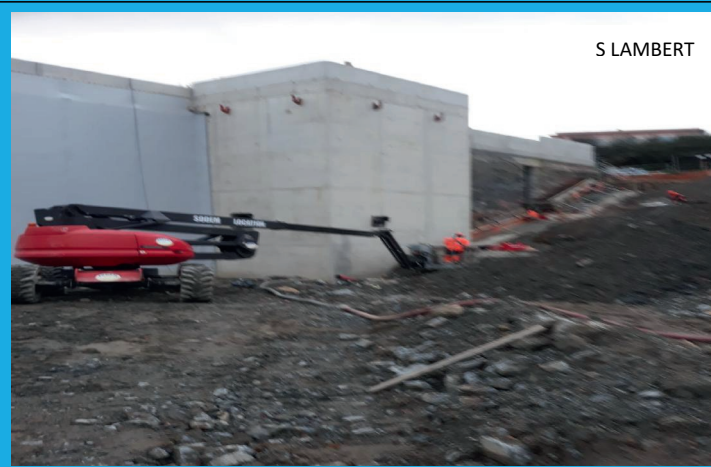
REDON - 8 mai
 Après-midi et soir : Quai Dugay Trouin et derrière le cinéma

FEGREAC - 8 mai
 Midi : Les Bellions

ST DOLAY - 9 mai
 Matinée et à 12h : Pont de Cran

Vilaine Fête
 Place Louis Levesque
 56130 LA ROCHE-BERNARD
www.vilaineenfete.fr

FIN DES TRAVAUX DE LA DIGUE DU LAC DE VIOREAU



La mise en eau du lac de VIOREAU a commencé après des travaux de renforcement du barrage.

Asséché depuis un an, son remplissage peut durer plusieurs mois, selon la pluviométrie.

Le plan d'eau est équipé d'une base nautique et d'une plage avec une faible pente.

Le réservoir est alimenté par l'ERDRE, ce qui contribue à alimenter le canal de NANTES à BREST.

STATISTIQUES DE LA CONSULTATION DU SITE DE L'ABPF AU 17 JANVIER 2024

Heure	Visiteurs	Visites
Aujourd'hui	23	41
Hier	28	86
La semaine dernière	232	574
7 derniers jours :	228	9 634
Les 30 derniers jours	804	11 044
Les 60 derniers jours	1 723	13 468
Les 90 derniers jours	2 589	15 492
Les 12 derniers mois	11 123	36 562
Cette année (de janvier à aujourd'hui)	475	10 232
L'année dernière	10 064	28 021
Total	23 420	69 366

Pour des raisons de sécurité ces travaux étaient indispensables

Il y avait un enjeu de sécurité, justifiant ces importants travaux car en cas de rupture lors d'une crue majeure, la population jusqu'à Nantes pouvait être inondée.

La mise à sec a aussi permis un curage de cet important réservoir, celui-ci a été construit en 1814/1815, situé à une quarantaine de kilomètres au nord de Nantes.

Une quarantaine de tonnes de poissons a été déplacée avant l'assèchement du plan d'eau, le rempoissonnement commencé en janvier se poursuivra au printemps et à l'automne.

Pour l'hiver prochain le barrage, suivant la météo, devrait être rempli.

UN PEU D'HISTOIRE

L'écluse de la poissonnerie est une des premières écluses construites sur la Vilaine pour assurer le transport de marchandises de Messac à Rennes. Là il s'agit d'une visite « technique » pour envisager des travaux de réparations.

J'ai laissé l'orthographe telle quelle. (Kader Benférhat)

Un renable d'écluses entre Rennes et Redon (10 juillet 1758).

Cette inspection des écluses commence par celle de la Poissonnerie le 10 juillet 1758 à trois heures de l'après midi.

« A comparus maistre Charles Claude le Gué et Joseph Desnais cy devant fermiers des octrois de la ville de la communauté de Rennes en présence su Sieur Chocat de Grandmaison expert...

« En conséquence de tout quoy lesdits sieurs experts et tiers après avoir examiné laditte écluse conjointement et séparément ils nous ont raporter fait voir et avoir vû après avoir emply et vuide l'écluse que toutes les réparations faites à la maçonnerie se sont bien soustenues depuis que le renable à sec a été rendu.

Etant donné qu'il est sept heures frapées avons renvoyé la continuation du présent à demain huit heures du matin... »

Le lendemain l'expertise continue :

« De petites voyes d'eau se trouvent sur le tableau du pied droit de la porte d'amont vers le midy et sur le parement intérieur du mur de la chambre le tout dans la longueur d'environ trois toises.

Ces petites voyes ou filtrations du nombre de sept geaillessantes à quatre six et huit pouces endedans de la chambre, les unes de trois lignes, les autres de la grosseur du petit doigt ...

Lesdits experts et tiers nous ont aussy fait observer un bouillonnement d'eau assez considérable au pied du mur du costé nord, l'eau jaillit au milieu des madriers.

Les experts sont d'avis qu'il ne sera pas possible d'y remédier à ces filtrations et suintemens sans démolir et reconstruire à neuf la plus grande partie du mur et refaire les anciens corroyes de glaise au derrière..." »

La visite à cheval et en bateau se continue les jours suivants par l'écluse du Moulin de Comté, jusqu'à celle de la Macaire. Ici et là onconstate des pertes d'eau dans les fondations, aucun curage par endroits, ou chaussées de moulins effondrées.

A celle de Messac, la dernière de leur parcours ils constatent :

« Qu'outre le péril auquel ces murs sont exposés, la navigation devient perilleuse et ruineuse parce que d'un costé des tableaux ils recoivent une si grande quantité d'eaux pendant leurs passages qu'incessamment ils seront exposés à être coulés à fond et d'un autre costé parce que les marchandises dont ils sont chargés en souffrent et qu'en particuliers les grains et les sels dépérissent en tout ou du moins en très grande partie... »

Le bilan est sans appel contre les fermiers des octrois : « Que toutes les voyes d'eau et autres vices prouvent que les réparations sont insuffisantes et mal faites et qu'un vice radical de l'intérieur des écluses provenant de leur construction ou de leur vetusté a mis un obstacle invincible à ce que les réparations fussent entières et parfaittes.

Que les portes desdittes écluses sont de la plus faible et de la plus mauvaise construction étant faites de simples planches debouts sans rainure et sans recouvrement. Que les planches ne sont contenues par rien dans leurs abouts et qu'elles ne sont tenues les unes que par de simples barres, les autres avec des barres et mauvaises écharpes attachées avec quelques chevilles et quelques cloux... »

Mais le fermier des octrois proteste de sa bonne foi :

« ... En réponse au plaide cy dessus et que la vétusté des écluses qui sont sur la rivière de Vilaine de Rennes à Messac et dont on se plaint, ne peut intéresser sa partie, qui n'ont été obligé par les conditions de son bail qu'à l'entretien desdittes écluses et non à en faire des neuves et que cet entretien a été bien duement fait et qu'aussy on ne s'est pas plain pendant le cours de son bail ou lors des visittes que les députés ont fait chaque année d'aucuns deffauts d'entretient... »

Autant emporte la Vilaine...

Kader Benférhat

L'HISTOIRE DU PONT ST CLAIR A GUENROUET

Le passage entre les 2 rives de l'Isac s'effectuait, jusqu'à la construction du pont, par un bac actionné par des chaînes immergées. Il reliait le lieudit « l'abreuvoir » coté Plessé au chemin des diligences côté Guenrouet (chemin qui longe actuellement la piscine et le mini-golf pour arriver derrière l'église).

En 1835, suite aux travaux du canal de Nantes à Brest, l'abaissement des eaux a mis à jour des pieux sur toute la largeur de la rivière qui doivent peut-être correspondre à des vestiges d'un ancien pont en ossature bois. Le pont fut construit en 1857.

A sa mise en service, un péage de 2 sous fut instauré pour les usagers.

Ce pont était en pierres et composé de 3 arches qui enjambaient le canal.

En 1879, le pont fut racheté par le département.

Le 4 août 1944, les Allemands font exploser les 3 ponts de la commune : St Clair, Melneuf et Pont Nozay.

C'est le début de la poche de St Nazaire.

Le 24 août une 2 -ème explosion détruit la 2 -ème arche du pont.

A la libération, un passeur faisait traverser les piétons au moyen d'une barque et contre un petit droit de passage.

Le 04 octobre 1945, la préfecture annonce l'attribution de 2 passerelles métalliques laissées par les alliés lors du débarquement à Arromanches.

La circulation était autorisée aux véhicules de moins de 25 tonnes. Le 13 décembre 1967, soit 22 ans plus tard le pont actuel est inauguré et livré à la circulation sans limite de tonnage.

Pendant la période de construction, une nouvelle passerelle en bois est mise en place pour les cyclistes et les piétons.

(Source Association du patrimoine de Guenrouet)

Aujourd'hui, ce pont est devenu trop étroit pour assurer la circulation devenue de plus en plus importante, et les piétons et cyclistes qui empruntent le chemin de halage (23 000 cyclistes en 2023), ne sont plus en sécurité en traversant pour monter vers le bourg de Guenrouet.

Un projet de passerelle semble être à l'étude, mais l'histoire a montré aux guérinois que longueur de temps et patience seront nécessaires.

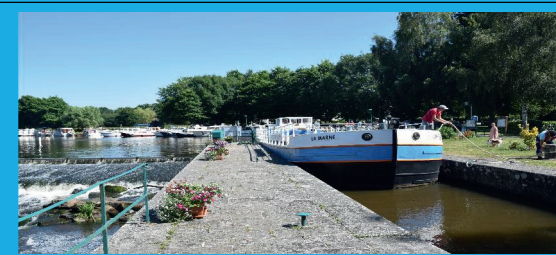
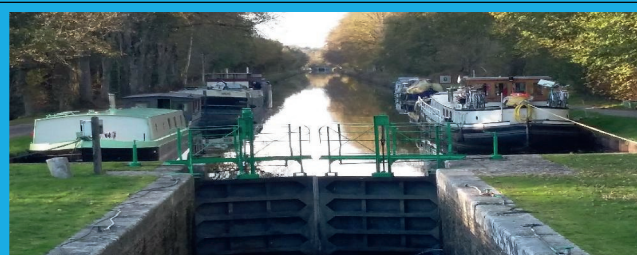
SORTIE NAUTIQUE LES 6 ET 7 JUILLET A ROHAN

Notre prochaine sortie nautique aura lieu à ROHAN les 6 et 7 juillet au quai à gauche à la sortie de l'écluse.

Auparavant comme l'année dernière pour ceux qui le souhaitent, nous ferons deux escales avant Rohan venant de REDON.

Le mardi à MONTERTELOT

Le mercredi à la TERTRAIE si les conditions de l'accueil le permettent.



PETITES ANNONCES

BRETAGNE BRODERIE

BRETAGNE BRODERIE
La liberté de vous démarquer !!

www.bretagnebroderie.fr

BRODERIE - MARQUAGE - OBJETS PUBLICITAIRES

COMPTOIR NAUTIQUE

Le Pont en Marzan BP 25 - 56130 La Roche Bernard - Tél. 02 99 08 55
Port. 06 62 78 77 46 - E-mail : sarl-comptoir-nautique@orange.fr

www.comptoir-nautique-56.fr

PORT DE FOLLEUX (Sud)
Rive de NIVILLAC

RELAIS USHIP
RESTAURANT BOULEVARD

MULTI NAUTIQUE
36 ZP de Folleux • 56130 Nivillac • Tél. 02 99 90 67 76
contact@multinautique.fr • www.multi-nautique.com

LOMBARDINI • Perkins • VOLVO PENTA



SAGA 27 de 1971 13 000 euros
Mer et Rivière L : 8,20 m
TE :0,90- TA :2,50 m moteur
diésel 50CV révisé, habitable
Visible Port de REDON
Tel 06 27 15 95 19

**Escales
Fluviales
de Bretagne**

ROHAN 56

A vendre espade 35 000 euros Année 1988 Longueur :10,50 m
Largeur :3,50 m, tirant d'eau 0,75 m, Moteur Volvo Penta D 1 30
Bloc moteur neuf : juillet 2022,110 heures, Couchage 4 personnes
Salle d'eau toilette, Panneaux solaire : 100W 120W Tel 06 51 87 61 94



A VENDRE ACM HERITAGE 42 000 Euros Tel 08 49 16 8561

Année 1999, Longueur 7,99, Largeur 2,59, Tirant d'eau 0,95

MOTEUR ; Volvo Penta 150 cv, Diesel, 950 H, Propulseur d'étrave
Couchage : 4 Personnes, Salle d'eau, Toilette, Eau sous pression
Douche de cockpit, Réchaud, Réfrigérateur
VHF, GPS, Speedo, Sondeur, Pilote Automatique, Radar, flaps
Réseau 12 V- 220 V, Panneau Solaire Chauffe-eau, Guindeau

Rédaction et Mise en page :
Maurice NICOLAZIC

Tél : 02 97 57 02 31 ou 06 08 32 18 30 - E-mail : abpf@orange.fr Site : www.plaisance-fluviale-bretonne.org Notre service « Réception
Articles et Photos » est toujours ouvert pour recevoir VOS documents